

MÉTODOS DE CONTROL

As infestacións en pequenos hortos de castiñeiros poden reducirse nalgúns casos mediante a poda e a destrución dos brotes infestados, pero é unha medida só viable en castiñeiros que terían sido plantados como máximo hai un ano, porque no caso contrario as avespas xa terían feito os voos e a súa dispersión.

Unha medida fundamental para evitar a propagación é mediante o control do transporte de plantóns e enxertos infestados de *D. kuriphilus*. Os plantóns de *Castanea* sp. deberán adquirirse en entidades produtoras ou comerciantes inscritas no Rexistro Oficial de Produtores, Comerciantes e Importadores de Vexetais e Produtos Vexetais, debendo ir acompañados do seu Pasaporte Fitosanitario (o cal debe conservarse), xa que con iso se garante que os vexetais ou produtos vexetais foron sometidos aos pertinentes controis e tratamentos fitosanitarios.

Ademais existe un método de control a través da loita biolóxica, mediante a introdución dun insecto parasitoide *Torymus sinensis* que é o inimigo natural da avésa do castiñeiro.

CONTACTO

Para máis información sobre a praga ou informar da presenza de síntomas provocados pola mesma pode dirixirse a:

A Coruña:

Servizo de Explotacións Agrarias: 981 182 579

Servizo de Montes: 981 184 575

Lugo:

Servizo de Explotacións Agrarias: 982 294 459

Servizo de Montes: 982 294 531

Ourense:

Servizo de Explotacións Agrarias: 988 386 687

Servizo de Montes: 988 386 695

Pontevedra:

Servizo de Explotacións Agrarias: 986 805 446

Servizo de Montes: 986 805 411



XUNTA
DE GALICIA

Avespa do castiñeiro

Dryocosmus kuriphilus



XUNTA DE GALICIA

INTRODUCCIÓN

Dryocosmus kuripbilus é un insecto himenóptero da familia dos cinípidos (avespa das galadas) que afecta aos castiñeiros.

É orixinario de China, e comezou a propagarse entre os anos corenta e sesenta en Xapón e Corea. No continente americano detectouse en 1974, en EE. UU., e en Europa no 2002, concretamente en Italia.

Posteriormente foise detectando en diferentes estados europeos como Francia, Eslovenia, Suíza, Hungría, Croacia, Holanda, Alemaña... ata que no ano 2012 se detectou en España, na Comunidade Autónoma de Cataluña, na que xa existen zonas demarcadas nas provincias de Barcelona e Xirona.

Dryocosmus kuripbilus está incluída na lista A2 da EPPO (Organización Europea para a Protección das Plantas).

ESPECIES AFECTADAS

Dryocosmus kuripbilus afecta ao castiñeiro (*Castanea sativa*), pero tamén pode afectar a *Castanea crenata*, *Castanea dendata*, *Castanea mollissima*.

DESCRIPCIÓN E CICLO BIOLÓXICO

Dryocosmus kuripbilus ten un único ciclo de vida ao longo do ano. A súa forma de reprodución é por partenoxénesis, sendo femias todos os individuos.

En inverno, as larvas desenvólvense no interior das xemas do castiñeiro, inducendo así a formación de galadas nos tecidos afectados. Comezan a emerxer dende finais de maio ata finais de xullo, segundo a altitude e a exposición ao sol, e depositan os ovos no interior das xemas. Cada femia pon de 100 a 150 ovos, podendo atopar nalgunha galada máis de 20 ovos no seu interior. Despois de 30-40 días os ovos eclosionan e nacen as larvas de primeiro estadio. O ciclo de vida da femia é curto, arredor de 10 días, algún dos cales xa gasta na perforación do túnel para saír da vesícula.

Na primavera seguinte, a subida de temperaturas reactiva tanto a vexetación da árbore como as larvas, o que fai que as galadas se desenvolvan.

DISPERSIÓN

Os medios de propagación deste organismo nocivo son a propia actividade e os voos dos adultos, o transporte accidental do insecto (por persoas ou vehículos, etc) e a plantación ou enxerto con material vexetal de castiñeiro infectado.

FOTO N.º 2

Larvas: sen patas nin cabeza, poden chegar a medir 2,5 mm na súa madurez e son de cor branco.

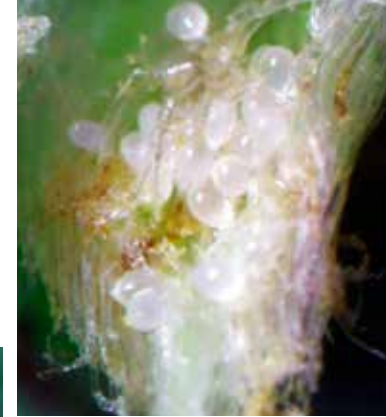


FOTO N.º 1

Ovos: son de cor branco, ovalados e miden entre 0,1 e 0,2 mm de longo.



FOTO N.º 3

Adultos: son de cor negro con extremidades amarelas, podendo chegar a medir entre 2,5 e 3 mm.

SÍNTOMAS E DANOS

As galadas son o síntoma máis característico e fácil de observar. Consisten en inchazóns dos tecidos que poden medir de 5 a 20 mm de diámetro, de cor verde ou rosa. Desenvólvense nas ramas novas, nos pecíolos das follas ou no nervio central das follas (ver fotos n.º 4, 5 e 6). Despois da emerxencia de adultos, sécase a vesícula e lignifícase, permanecendo unida

á árbore ata dous anos. Os danos ocasionados poden chegar a ser moi prexudiciais para os soutos xa que diminúe a súa capacidade fotosintética, podendo chegar nalgúns casos a provocar a morte do castiñeiro. Non obstante, aínda que a produción de castaña vese reducida, o consumo desa castaña non ten risco ningún para o home nin para os animais.

FOTO N.º 4

Presenza de galada de cor verde no nervio central da folla.



FOTO N.º 5

Abundantes galadas nunha rama nova.



FOTO N.º 6

Galada no pecíolo.

